

# Comparación de sistemas de producción



Angel Rodríguez Eguílaz



En este artículo se pretende mostrar la diferencia entre los tres sistemas de producción de ovino de carne existentes en Navarra, que difieren en la utilización o no de corraliza, y en la diferente carga ganadera que soporta la Superficie Agraria útil de la que disponen. Se analizarán diferentes aspectos relativos a dichos grupos para obtener una visión del sector en nuestra Comunidad Foral y así poder hacer

planteamientos mirando al futuro de la ganadería ovina.

Para este estudio se han utilizado los datos de Gestión Técnico Económica de los años 2001 y 2002. La información se procesa con el programa GEO (gestión de explotaciones agrarias) del MAPA, en el centro contable del ITG Ganadero. Las explotaciones se clasifican en tres grupos bien definidos: semiestabulados, extensivos con uso de corralizas o mixtos.

# Tipos de explotaciones ganaderas

## descripción de los sistemas

### 1 - GRUPO SEMIESTABILADO

El Grupo Semiestabilado (SE), con 17 explotaciones analizadas, está constituido por ganaderías que no arriendan corralizas y tienen una determinada Superficie Agraria Útil (SAU) destinada a la alimentación de las ovejas. Algunas de ellas tienen acceso a los comunales de la zona pirenaica y otras son explotaciones que combinan cultivos con la ganadería ovina.



#### *A*nálisis del grupo Semiestabilado:

Este tipo de ganaderías es de tamaño relativamente pequeño con un número de ovejas medio de 527. Estos rebaños venden de media 1,34 corderos por oveja presente al año y la mayoría de ellos llevan un ritmo reproductivo intensivo de tres partos en dos años. Además, venden un cordero de mayor tamaño respecto a los otros grupos debido a que el 66 % de los corderos vendidos son ternascos y el resto lechales.

Los Gastos Variables por oveja son de 49,75 € de los cuales un 80% se gastan en la alimentación y el coste por cordero vendido por este concepto es de 37,12 €. Los Gastos Fijos por oveja son 21,80 € donde los capítulos de amortizaciones y carburantes - reparaciones tienen la mayor importancia. Los Gastos Fijos por cordero vendido son 16,26 €. Estas explotaciones han realizado inversiones tanto en instalaciones (corrales, almacenes, etc) como en maquinaria, y como consecuencia de su menor tamaño los Gastos Fijos resultan más altos que los del grupo Mixto, tanto por oveja como por cordero vendido.

El precio medio del cordero es de 58,38 € y el coste por unidad es de 53,38 €. La producción total por oveja sumando subvenciones y otros ingresos asciende a 113,90 €. El Margen Neto ó Beneficio por oveja es de 42,35 euros.

### 2 - GRUPO MIXTO

El Grupo Mixto (MT) está compuesto por 10 ganaderías que arriendan corralizas y también disponen de SAU, con una carga ganadera menor a 50 ovejas por hectárea de superficie agraria.

#### *A*nálisis del grupo Mixto:

Los costes de producción en este grupo son de 45,09 € en Gastos Variables por oveja y 34,95 € por cordero vendido. La alimentación representa el 81 % de los anteriores gastos. Los Gastos Fijos por oveja son 16,50 € y por cordero suponen 12,85€. Se aprecia claramente que existe una disminución de costes en este sistema de producción tanto en gastos variables como en Gastos Fijos respecto al sistema Semiestabilado.

El cordero vendido es más pequeño que en el anterior grupo debido a que un 59 % de los animales son lechales. La producción Bruta por oveja es de 101,96 €. El precio medio del cordero es de 55,10 € por unidad. La diferencia entre el precio de venta del cordero y el coste es de 7,3 € frente a los 4,73 € del grupo Semiestabilado.

En este tipo de explotaciones la utilización de corraliza con Superficie Agraria Útil destinada a la alimentación del ganado hace disminuir los Gastos Variables, también hay menos gasto en concentrado para cebo. Los Gastos Fijos son menores si se les compara con los otros dos grupos debido a la ausencia de mano de obra asalariada frente al Sistema Corraliza, que sí la tiene, y por una disminución de costes en amortizaciones, reparaciones y carburantes en el caso de comparación con el grupo Semiestabilado. El Margen Neto por oveja es de 40,29 €.

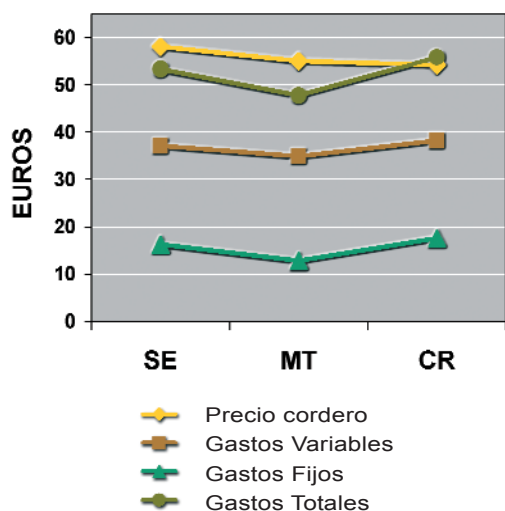


Por último, el Grupo Corraliza (CR), con 12 ganaderías, se caracteriza por la utilización de corralizas como el Grupo Mixto pero su número de ovejas por hectárea (SAU) es bastante superior a 50 ovejas por hectárea.

### Análisis del sistema de Corraliza:

Tiene una media en Gastos Variables de 45,53 € por oveja (el 86 % son gastos en alimentación, corraliza, forrajes etc) y 38,26 € por cordero vendido. Los Gastos Fijos por oveja son 20,98 € (en este apartado la mano de obra asalariada es el factor que hace aumentar dichos gastos respecto a los otros sistemas) y por cordero los GF suponen 17,6 €. Los costes de producción tanto en Gastos Variables como en Fijos por cordero resultan superiores a los otros sistemas. El coste de producción por cordero vendido es de 55,86 €, una cifra superior al precio de venta, en este caso 54,21 € por cordero. Preferentemente se venden lechales. El número de corderos vendidos por oveja es de 1,19, el Producto Bruto por oveja es de 94,86 € siendo determinante para obtener un Margen Neto por oveja de 28,38 €, inferior a los otros Sistemas.

COMPARACIÓN DE COSTES DE PRODUCCIÓN Y PRECIO DE VENTA POR CORDERO.



Como se puede apreciar en el cuadro nº 1 existe una **diferencia considerable en el tamaño de los rebaños** según los sistemas

Cuadro Nº 1

	SEMIES-TABULADO	MIXTO	CORRALIZA
Nº de Ovejas	527	720	1.438
Ovejas/ Ha SAU	19,88	38,52	132,9
UTH	0,91	1,14	1,95
Ovejas/UTH	570	631	737

de producción. El Sistema Semiestablado tiene 527 ovejas de media, 193 menos que el Mixto y casi una tercera parte que en el Sistema Corraliza, llegando este último a 1.438 ovejas de media. Los dos primeros sistemas tienen una Unidad Trabajo Hombre (UTH) frente al grupo Corraliza que ostenta 2 UTH.

Si observamos el cuadro nº 2, comprobaremos que la venta de corderos por oveja resulta diferente en cada grupo, oscilando desde los 1,34 del Sistema Semi-

Cuadro Nº 2

	SEMIES-TABULADO	MIXTO	CORRALIZA
PRODUCTO BRUTO / OVEJA €	113,90	101,96	94,86
G. VARIABLES / OVEJA €	49,75	45,09	45,53
GASTOS FIJOS / OVEJA €	21,80	16,58	20,95
MARGEN NETO / OVEJA €	42,35	40,29	28,38
CORDEROS VENDIDOS / OVEJA	1,34	1,29	1,19

establado hasta 1,29 en el Grupo Mixto y los 1,19 del Sistema Corraliza. Se puede decir que **cuanto más grande es un rebaño la atención en los partos suele empeorar**, así como el control de las cubriciones y tratamientos de los animales. Se puede apreciar también los diferentes Márgenes Netos por oveja de los sistemas, donde el Grupo Corraliza con 28,38 € es sensiblemente inferior a los otros grupos.

Se puede apreciar en el cuadro nº 3 que los costes de producción por cordero son 53,38 € para el grupo Semiestablado, en el Sistema Mixto son 47,80 € y 55,86 € en el Grupo Corraliza. **El Sistema Mixto, por tanto, tiene el menor coste de producción por corde-**

Cuadro Nº 3

	SEMIES-TABULADO	MIXTO	CORRALIZA
PB / OVEJA	113,90	101,96	94,86
VENTA CORD./ OVEJA	77,88	71,09	64,51
SUBV / OVEJA	26,20	24,08	25,60
OTROS INGR/ OVEJA	9,82	6,79	4,75
PRECIO CORDERO	58,11	55,10	54,21
GASTO VAR./ CORDERO	37,12	34,95	38,26
GASTO FIJ./ CORDERO	16,26	12,85	17,6
GASTO TOTAL/ CORD.	53,38	47,80	55,86

ro; comparándolo con el sistema Semiestablado gasta 5,58 € menos por cordero, lo que supone una disminución de costes tanto Variables como Fijos. Los Gastos Variables son menores tanto por oveja como por cordero vendido, la utilización de pastos tipo corraliza permite bajar los gastos en alimentación disminuyendo así los Gastos Variables; también la menor utilización de pienso de cebo, como consecuencia de la mayor venta de corderos lechales, puede hacer disminuir este tipo de gastos. En lo referente a los Gastos Fijos, se observa que en el Grupo Mixto, al tener un tamaño mayor que el Sistema Semiestablado, las inversiones en infraestructuras están más ajustadas teniendo menos amortizaciones por oveja. El Sistema Corraliza presenta unos Gastos Variables por oveja parecidos al Grupo Mixto, pero en lo referente a los Gastos Fijos aumentan 4,37 € como consecuencia de la mano de obra asalariada.



## conclusiones

El grupo Semiestablado, a pesar de tener unos costes de producción altos, alcanza 42,35 € de beneficio por oveja gracias a una mayor facturación por animal, debido a la venta de más corderos por oveja (1,34) a un precio superior, como consecuencia de vender corderos ternascos en un mayor porcentaje. El grupo Mixto vende 1,29 corderos por oveja a menor precio, debido a que venden más lechales, el Margen Neto es de 40,29 € por oveja. El Sistema Corraliza también vende más lechales que ternascos (un 60%) y a pesar de obtener el Margen Neto por oveja más bajo, con 28,38 €, alcanza el mayor Margen Neto por UTH familiar por disponer de un tamaño de rebaño ampliamente superior a los otros grupos.

El grupo con menor coste de producción por cordero es el Mixto. El Sistema Corraliza es el que produce los corderos a mayor coste.

*Como se puede apreciar, la producción de cordero constituye una actividad con poca rentabilidad y escasos márgenes si no se tienen en cuenta los otros ingresos: Subvenciones, venta de desvieje y lana, etc. Los costes de producción por cordero están muy cerca del precio medio de venta.*

En el Grupo Semiestablado la diferencia entre precio de venta y coste es de 4,7, en el Mixto 7,3 € y en el Sistema Corraliza el coste de producción supera al de venta en 1,65.

La venta de corderos supone un porcentaje del 68,37 % sobre la Producción Bruta por oveja en el Sistema Semiestablado, un 69,72 % en el Grupo Mixto y un 68 % en Sistema Corraliza.

La subvención que se percibe por oveja mayor

de un año, es un factor muy importante para mantener la actividad, y posibilita que se continúe invirtiendo en ella. Existen otros ingresos como la venta de lana, venta de ovejas viejas y venta de animales para vida que no inciden demasiado en la rentabilidad de la actividad.

Para mejorar los resultados en todos los grupos es muy importante el incrementar los corderos vendidos por oveja. Esto se consigue aumentando el número de partos por oveja y año, disminuyendo el porcentaje de bajas en los corderos nacidos, llevando un programa de mejora genética para aumentar la prolificidad de las ovejas y, si se puede, disminuyendo los costes de producción.

Resulta muy difícil reducir los costes de producción en todos los sistemas, sobre todo en el grupo Semiestablado, salvo que bajen de precio las materias primas empleadas en alimentación animal.

La utilización de corralizas es interesante para obtener alimento a precios bajos pero hay que tender a hacer una valoración de éstas, para pagar en función de los recursos que aporta, ya sean las raciones ofertadas al ganado como las infraestructuras que tienen (apriscos, puntos de agua, cercados, etc).

La mejora de corralizas con una visión global y de futuro tendría que implicar a varios colectivos profesionales (ganaderos, técnicos en ganadería y agricultura) y Administraciones (Ayuntamientos, Medio Ambiente, etc) para crear estructuras de producción razonables donde se tenga en cuenta la oferta de comida a lo largo año, cercando determinadas áreas para mejorar la calidad de vida de los ganaderos y, según zonas, compatibilizar el pastoreo con repoblaciones de cerros y montes.

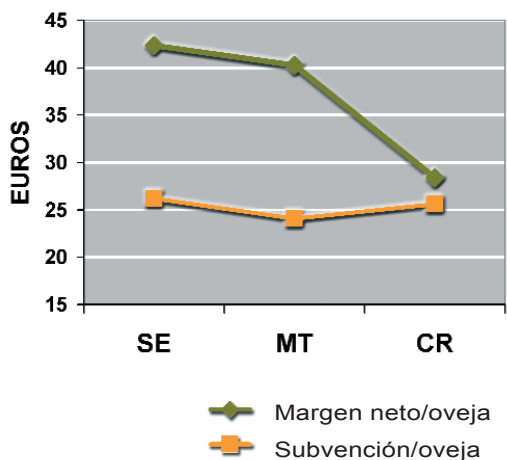
*Para vender más corderos resulta imprescindible llevar un buen programa reproductivo y controlar bien el rebaño.*

Se debe tener mucho cuidado a la hora de cubrir las ovejas (alimentación correcta, evitar manejos estresantes, etc). La mejor manera de controlar la reproducción del rebaño es mediante el programa GIO (Gestión Individual Ovino) que en la actualidad está cedido por ITG Ganadero a la asociación ARANA (Asociación Raza Navarra) donde se intenta mejorar la prolificidad de los rebaños a medio y largo plazo, además de controlar animales improductivos para su eliminación.

Pocas explotaciones pueden elegir ritmos reproductivos de un parto al año debido a los altos costes de producción y la falta de zonas pastables que permitan un abaratamiento de costes suficiente para mantener ese sistema. El sistema más empleado es el de tres partos en dos años.



COMPARACIÓN DE MARGEN NETO Y SUBVENCIÓN POR OVEJA.



## EN EL SUPUESTO DE QUE DESAPARECIERA LA SUBVENCIÓN...

El cuadro nº 4 muestra cuántos corderos habría que vender por oveja para obtener el mismo beneficio actual en cada sistema **sin contar con subvención** y con los precios medios del cordero actuales.

El número de corderos vendidos por oveja necesarios para alcanzar el mismo Margen Neto en el supuesto caso de ausencia de subvención debería ser de 1,79, 1,72 y 1,66 respectivamente para el sistema semiestablado, el mixto y el de la corraliza.

También se muestra el número de corderos vendidos que son necesarios para cubrir los gastos por oveja en los diferentes Sistemas.

La simulación como su nombre indica sólo sirve para una comparación, porque en el supuesto de ausencia de subvención el censo ovino sería diferente y los precios posiblemente también debido a la variación de la oferta de cordero.

La aparición en un futuro cercano del **desacoplamiento de las ayudas comunitarias** puede inducir a varias interpretaciones, pero parece lógico pensar que los Sistemas Semiestablado y Mixto no disminuirán en censo sensiblemente. Por ejemplo, si se redujera el número de ovejas a la mitad, sería difícil que se alcanzase un beneficio neto por oveja doble al actual, para poder obtener el mismo beneficio por UTH familiar. Podrá haber reajustes pequeños de censo dependiendo de la SAU, tamaño del rebaño, superficie disponible en las naves, etc.

En las ganaderías del Grupo Corraliza, si se mantiene la mano de obra asalariada será difícil disminuir mucho el tamaño del rebaño.

En general, la disminución del tamaño de los rebaños hace disminuir la capacidad de inversión de las explotaciones ganaderas.

Con la aplicación del desacoplamiento se abre una etapa en la que el ganadero tiene que analizar qué le conviene más respecto al número de cabezas a manejar, el resultado dependerá del entorno en el que se desenvuelva la ganadería (tipo de corraliza, naves disponibles, mano de obra, necesidad de inversiones, etc). Por todo ello será imprescindible que el ganadero analice la explotación en todos los aspectos para decidir correctamente.

Cuadro Nº 4

	SEMIESTABLADO	MIXTO	CORRALIZA
N.º corderos vendidos/oveja necesarios para mantener el Margen Neto sin subvención (simulación)	1,79	1,72	1,66
N.º corderos para cubrir costes por Oveja (dato real)	1,23	1,11	1,22
Precio medio cordero (euros)	58,11	55,10	54,21
Gastos totales por Oveja (euros)	71,55	61,67	66,48



## CLAVES PARA AUMENTAR EL MARGEN NETO Ó BENEFICIO POR OVEJA

- Incrementar el número de corderos vendidos por oveja
- Control reproductivo del rebaño, aumentando el número de partos por oveja y año.
- Eliminación de animales improductivos
- Disminución de la mortalidad en corderos
- Instalación del programa GIO (Gestión Individual Ovino) en la explotación, para seleccionar en las ovejas el carácter de prolificidad, y eliminación de ovejas poco productivas con valores genéticos bajos.
- Reducción de costes de producción:
  - ✓ Control de la alimentación
  - ✓ Gestión adecuada de la compra de alimentos
  - ✓ Control de los precios de corralizas
  - ✓ Análisis de inversiones
  - ✓ Análisis de la contratación de mano de obra